

P56500S



SI | Detektor dima



Kazalo

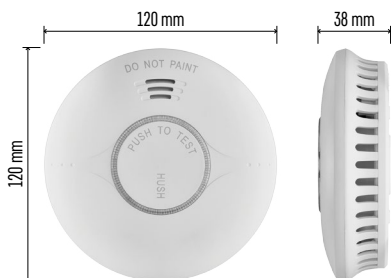
Tehnični podatki.....	2
Opis detektorja	3
Namestitev	4
Mobilna aplikacija.....	6
Aktiviranje naprave.....	8
Skrb in vzdrževanje	10

Navodila vsebujejo pomembne varnostne informacije o namestitvi in delovanju detektorja. Navodila pozorno preberite in jih shranite za potrebe v prihodnje. Z upravljanjem detektorja seznanite tudi vse ostale stanovalce v stavbi.

Izdelajte evakuacijski načrt za primer požara in ga vsak mesec vadite. Vsi stanovalci v stavbi naj se s signali detektorja seznanijo, da se na njih znajo nemudoma odzvati. Detektor omogoča odkriti počasno tleči plamen, ki ga spremlja gost črn dim in lahko traja nekaj ur, preden se spremeni v velik požar.

Opozorilo:

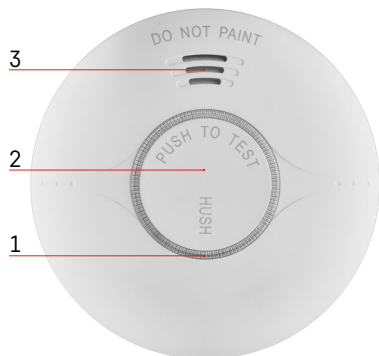
Če pri vas potekajo gradbena dela, pri katerih se praši, morate detektor dima odstraniti z montažnega pokrova, da preprečite onesnaženje. Če to iz kakšnega razloga ni možno, je treba odprtine detektorja po čas del pokriti npr. s plastično vrečko. Pokrit detektor ne bo zaznal požara niti dima, torej ga vsak dan po končanem delu odkrijte.



Tehnični podatki

Tip senzorja: foto-elektronska celica
V skladu s standardom EN 14604:2005 + AC:2008
Življenjska doba naprave: 10 let
Delovna temperatura in vlažnost: 0 °C do +40 °C,
5 % do 95 % (brez kondenzacije)
Zvočna signalizacija: > 85 dB v razdalji 3 m
Napajanje: 2× 1,5 V AA baterija
Poraba: < 8 µA način pripravljenosti, < 60 mA
način alarma
Wifi/Bluetooth frekvenca: 2,4 GHz, 25 mW e.i.r.p.
maks.
Občutljivost zaznavanja dima: 0,10 do 0,16 dB/m
Dimenzije: 38 × 120 mm
Teža: 124 g





Opis detektorja

- 1 – LED dioda
- 2 – glavna tipka
- 3 – glasna sirena



Namestitev

Namestitev mora izvesti usposobljena oseba.

Oseba, ki namestitev izvaja, je odgovorna za instalacijo izdelka v skladu z veljavnimi predpisi.

V primeru dvomov se z namestitvijo obrnite na usposobljene strokovnjake.

Detektor ni namenjen za uporabo v prikolicah.

Detektor dima mora biti nameščen v vseh prostorih hiše, razen v kuhinji, kopalnici in garaži.

Na vsakem nadstropju hiše, vključno s stopniščem, naj je nameščen najmanj eden detektor dima.

Detektor dima naj je nameščen na mestu, kjer ga boste slišali tudi, ko spite, na primer na hodniku pred spalnico.

Detektor namestite na strop vsake spalnice in na hodniku pred spalnico.

Če je hodnik daljši kot 9 m, detektor namestite na obeh koncih.

Če imate nadstropno hišo, detektorje namestite na enak način na vsakem nadstropju.

Tako boste zavarovani tudi pred dimom, ki se dviguje navzgor po stopnicah iz spodnjega nadstropja.

V kleti detektor namestite na strop v spodnjem delu stopnišča.

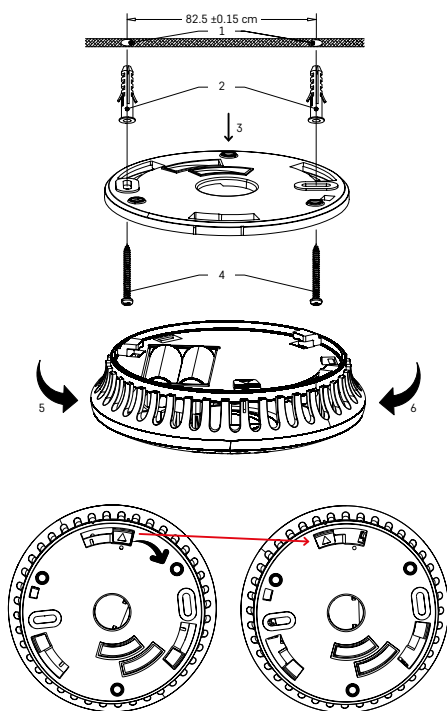
Detektorja dima ne nameščajte v kopalnicah niti v kuhinjah, vodna para in para iz jedi namreč lahko povzročita lažnive alarme.

V garaži bi detektor lahko reagiral na izpušne pline iz vašega vozila.

Ventilacijske odprtine opozorilne naprave ne smejo biti pokrite.

Razpršilnih pripravkov ne pršite v bližini in na opozorilno napravo.

Opozorilne naprave se ne sme prepleskati.



Namestitve naprave na strop

V steno (1) izvrtajte dve luknji (\varnothing 5 mm), razdalja med luknjama naj bo 82 mm.

V odprtini vstavite priložena zidna vložka (2), pritrдите montažni pokrov (3) in ga z vijaki (4) pritrđite na steno.

V detektor vstavite baterije in preverite njegovo delovanje, glej Testni način.

Če je detektor delujoč, namestite hrbtno stran detektorja na montažni pokrov v dva pritrđilna jezička in obrnite (5 in 6).

Opomba:

Nacionalni predpisi se glede na število in lokacijo javljalnikov dima razlikujejo.

Če ste v dvornih, se obrnite na primer na gasilsko službo v svoji državi.

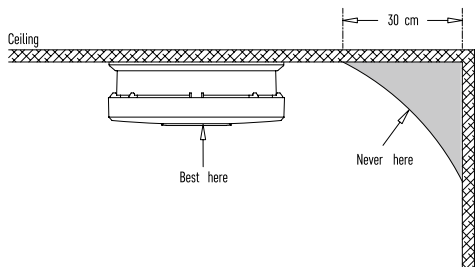


Diagram 1

Risba primerne lokacije detektorja

Ceiling – strop

Best here – najprimernejše mesto

Never here – nikoli ne namestite

Not in this area – ne nameščajte tukaj

Anywhere in this area – namestite kjer koli na tem območju

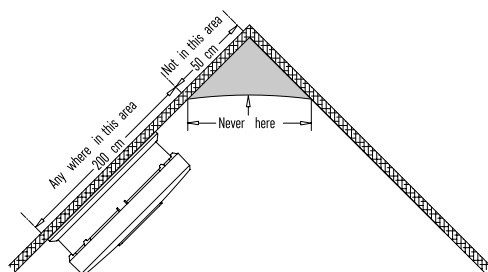


Diagram 2

Mobilna aplikacija

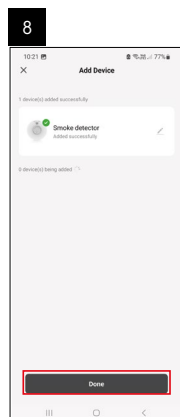
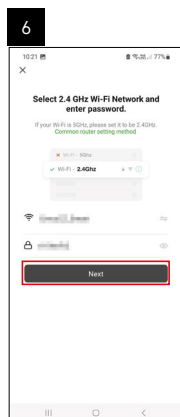
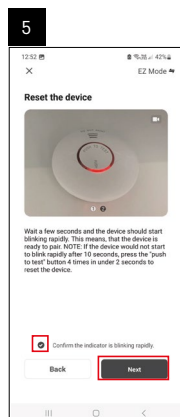
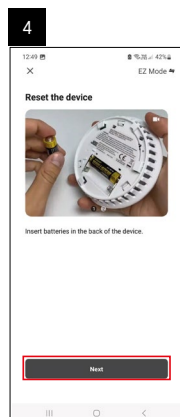
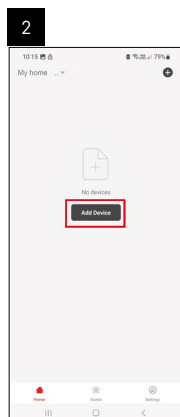
Detektor lahko upravljate preko mobilne aplikacije za iOS ali Android.

Naložite si aplikacijo „EMOS GoSmart“ za svojo napravo.



Če aplikacijo že uporabljate, kliknite gumb **Prijava**.

V nasprotnem primeru kliknite gumb **Registracija**, da dokončate registracijo.



Povezovanje detektorja z aplikacijo

V detektor vstavite baterije, način seznanjanja se samodejno aktivira v 10 sekundah in traja 4 minute.

Rdeča dioda na sprednji strani detektorja začne utripati.

V mobilni napravi aktivirajte Bluetooth in GPS.

V aplikaciji kliknite **Dodaj napravo**.

Na levi strani kliknite seznam **GoSmart** in kliknite ikono P56500S.

Sledite navodilom v aplikaciji in vnesite ime in geslo omrežja wifi 2,4 GHz.

V 2 minutah je aplikacija seznanjena, rdeča dioda preneha utripati.

Opomba:

Če detektorja ne uspe združiti, celoten postopek ponovite.

Wifi omrežje 5 GHz ni podprto.

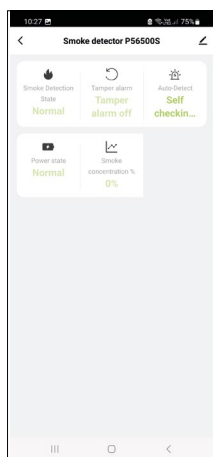
Če je detektor že seznanjen z aplikacijo, se način seznanjanja ob ponovni odstranitvi/vstavitvi baterij ne aktivira in ga je treba nastaviti ročno, glej Ročno aktiviranje.

Ročno aktiviranje/deaktiviranje načina združevanja

Če v 2 sekundah 4× pritisnete na glavni gumb, se za 4 minute aktivira način seznanjanja.

Zaslišal se bo zvočni signal, rdeča dioda LED pa bo utripala.

Če želite deaktivirati način seznanjanja, pritisnite 1× na glavni gumb, dioda LED bo prenehala utripati.



Opis osnovnega menija aplikacije

1. Stanje detektorja (običajen ali alarmni način)

- aplikacija prikaže sporočilo z opozorilom v primeru alarma

2. Opozorilo za odstranitev podložke

- aplikacija prikaže sporočilo z opozorilom, če je detektor odstranjen s podložke

3. Opozorilo za samodejni test

- Aplikacija prikaže sporočilo z opozorilom, če je detektor testiran

4. Stanje baterij

- aplikacija prikaže sporočilo z opozorilom o praznih baterijah z napetostjo < 2,6 V

5. Zaznana količina dima v %

- aplikacija prikaže sporočilo, ki opozarja na količino dima
0 %/25 %/50 %/75 %/100 %/125 %/150 %/175 %/200 %/225 %/250 %/255 %
Način alarma se aktivira, ko je količina > 100 %



Aktiviranje naprave

Bateriji (2× 1,5 V AA) vstavite v prostor za baterije na zadnji strani naprave.

Uporabljajte le 1,5V alkalne baterije.

Nikoli ne uporabljajte 1,2V polnilnih baterij zaradi nižje napetosti, saj naprava ne bo delovala.

Pri vstavljanju baterij bodite pozorni na način vstavljanja in pravilno polariteto baterij!

Če baterije niso vstavljene ali so vstavljene nepravilno/nepopolno, montažne podložke ni mogoče namestiti!

Po vstavitvi baterij bo rdeča dioda LED na sprednji strani detektorja v 10 sekundah začela utripati – samodejno se aktivira način združevanja, dokončajte združevanje z mobilno aplikacijo.

Po seznanitvi z aplikacijo morate z glavnim gumbom opraviti test.

Pritisnite in držite gumb, pri čemer se mora 3× oglasiti kratek zvočni signal s pavzo 1,5 sekunde, medtem ko držite gumb.

To pomeni, da detektor deluje.

Stanje delovanja detektorja je prikazano: 1× utrip diode LED vsakih 48 sekund.

Če ob pritisku testnega gumba ni zvočnega signala, gre verjetno za napako in se morate obrniti na servisno službo ali pa sta bateriji izpraznjeni.

TESTNI NAČIN

V primeru potrebe ali pri vsaki zamenjavi baterij lahko preverite delovanje detektorja.

Pritisnite in približno 5 sekund držite glavni gumb, detektor bo 3× zapored zapiskal (sledí premor 1,5 sekunde), utripala pa bo rdeča LED dioda.

Če detektor ne bo oddajal zvočnega signala, preverite delovanje baterij in način namestitve.

Testni način izvajajte 1× na teden, da preverite, ali alarm deluje.

Opomba:

Zvočni in optični signal pri preverjanju služita le kot informacija, da detektor deluje.

To ne pomeni, da je bil zaznan dim.

STANJE NAPAKE

Če je detektor v stanju napake, ne deluje.

Stanje napake se prikaže vsakih 48 sekund z 1× piskom.

Baterijo takoj zamenjajte in preverite, ali detektor ni poškodovan, očistite odprtine detektorja npr. s sesalnikom. Izvedite test delovanja.

Če bo tudi po zamenjavi baterij nakazano stanje napake, se obrnite na servisni center.

IZPRAZNJENE BATERIJE

Izpraznjeni bateriji v detektorju sta signalizirani s hkratnim 1× piskom/1× utripanjem rdeče diode LED vsakih 48 sekund najmanj 30 dni, dokler se bateriji ne izpraznita. Bateriji takoj zamenjajte. Uporabljajte le alkalne baterije enakega tipa, ne uporabljajte polnilnih baterij.

Izvedite test delovanja.

Svetujemo, da se bateriji iz previdnostnih razlogov menjata 1× letno.

KONEC ŽIVLJENJSKE DOBE DETEKTORJA

Življenjska doba detektorja je 10 let od proizvodnje.

Po preteku tega obdobja ga ne smete uporabljati in ga morate zamenjati z novo napravo.

Datum zamenjave detektorja je naveden na nalepki na zadnji strani naprave z besedilom „Zamenjaj napravo“.

Če uporabljate več kot en detektor, preverite datum zamenjave za vse detektorje!

OPOZORILO NA ALARM

V primeru zaznave dima začne detektor oddajati zvočni/optični signal.

Detektor bo neprekinjeno piskal (3× se ponovi pisk – pavza), hkrati pa bo utripala rdeča LED dioda.

Alarm ostane aktiven, dokler se zrak ne očisti.

Če je zaznan alarm, takoj evakuirajte stavbo in poskrbite, da so vse osebe zapustile stavbo.

Ne ustavljajte se, da bi poklicali na pomoč ali pobrali svoje stvari.

Kontaktirajte ustrezno enoto intervencijske službe.

Počakajte, da se zrak očisti.

Baterij ne odstranjujte, da bi prekinili način alarma – detektor ne bo deloval!

ROČNO UTIŠANJE ALARMA

Zvočni signal lahko alarma začasno utišate .

Če pritisnete glavni gumb, bo zvočni signal za 8 minut utišan.

O utišanju zvoka vas bo obvestil 1× utrip rdeče diode LED vsakih 8 sekund.

Funkcijo utišanje uporabite le, če lažni alarm povzroča na primer para, hlapi pri kuhanju ali zažgana hrana.

Počakajte, da se zrak očisti.

Baterij ne odstranjujte, da bi prekinili način alarma – detektor ne bo deloval!

Pregled možnih stanj napake detektorja

Stanje	Rešitev
Testni način ne deluje	<ol style="list-style-type: none">1. Preverite, ali je baterija pravilno priključena.2. Detektor očistite.3. Če se napaka ponovi, napravo reklamirajte.
Signalizacija alarma s hkratnim 1× piskom/1× utripanjem rdeče diode LED vsakih 48 sekund.	Bateriji sta izpraznjeni, zamenjajte ju.
Alarm se oglasi vsakih 48 sekund (detektor je v načinu napake).	<ol style="list-style-type: none">1. Detektor očistite.2. Napravo reklamirajte ali jo zamenjajte z novo.
Naprava naključno odda drugačen opozorilni zvok kot običajno.	<ol style="list-style-type: none">1. Očistite detektor in opravite test.2. Prestavite detektor.3. Napravo reklamirajte ali jo zamenjajte z novo.



Skrb in vzdrževanje

Izdelek je zasnovan tako, da ob primerni uporabi zanesljivo deluje vrsto let. Tu je nekaj nasvetov za pravilno uporabo:

- Preden začnete izdelek uporabljati, pozorno preberite navodila za uporabo.
- Izdelek je po 10 letih treba nadomestiti z novim, glej datum proizvodnje na zadnji strani.
- Izdelek redno čistite – vsaj 1x na mesec. S sesalnikom previdno posesajte prah in umazanijo iz prezračevalnih odprtin izdelka.
- Izdelka se ne sme barvati.
- Izdelka ne izpostavljajte neposredni sončni svetlobi, skrajnemu mrazu, vlagi in naglim spremembam temperature. To bi znižalo natančnost snemanja.
- Izdelka ne nameščajte na mesta, ki so nagnjena k vibracijam in pretresom – to lahko povzroči poškodbe.
- Izdelka ne izpostavljajte prekomernemu tlaku, sunkom, prahu, visokim temperaturam ali vlagi – lahko povzročijo poškodbe na kateri izmed funkcij izdelka, krajšo energetsko vzdržljivost, poškodbo baterij in deformacije plastičnih delov.
- Izdelka ne izpostavljajte dežju ali vlagi, kapljajoči in brizgajoči vodi.
- Na izdelek ne postavljajte virov odprtega ognja, npr. prižgane svečke ipd.
- Izdelka ne postavljajte na mesta, kjer ni zadostnega kroženja zraka.
- V prezračevalne odprtine ne vtikajte nobenih predmetov, izdelka ne pokrivajte.
- Ne posegajte v notranjo električno napeljavo izdelka – lahko ga poškodujete in s tem prekinite veljavnost garancije. Izdelek sme popravljati le usposobljen strokovnjak.
- Za čiščenje uporabljajte zmerno navlaženo blago krpo. Ne uporabljajte raztopin ali čistilnih izdelkov – lahko poškodujejo plastične dele in električno napeljavo.
- Izdelka ne potaplajte v vodo ali v druge tekočine.
- Pri poškodbah ali napaki izdelka ne popravljajte sami. Predajte ga v popravilo v trgovino, kjer ste ga kupili.
- Naprave ne smejo uporabljati osebe (vključno otrok), ki jih fizična, čutna ali mentalna nesposobnost ali pomanjkanje izkušenj, in znanj ovirajo pri varni uporabi naprave, če pri tem ne bodo nadzorovane, ali če jih o uporabi naprave ni poučila oseba, ki je odgovorna za njihovo varnost. Nujen je nadzor nad otroki, da bo zagotovljeno, da se ne bodo z napravo igrali.

Servisni center:

EMOS spol. s r.o.
Lipnická 2844
Přerov, Češka
750 02

Obrat:

Zhejiang Jiaboer Electronic Technology Co., Ltd
NO.606 South Daqiao Road, Dayuan Town,
Fuyang District, Hangzhou City, Zhejiang Province,
Kitajska.

Za izdelek je bila izdana izjava o skladnosti.

Priročnik je na voljo na spletnem mestu: <http://www.emos.eu/download>.

EMOS spol. s r. o. potrjuje, da je tip radijske opreme TSS380C-HW skladen z Direktivo 2014/53/EU. Celotno besedilo izjave EU o skladnosti je na voljo na naslednjem spletnem naslovu: <http://www.emos.eu/download>.



GARANCIJSKA IZJAVA

1. Izjavljamo, da jamčimo za lastnosti in brezhibno delovanje v garancijskem roku.
2. Garancijski rok prične teči z datumom izročitve blaga in velja 24 mesecev.
3. EMOS SI, d.o.o. jamči kupcu, da bo v garancijskem roku na lastne stroške odpravil vse pomanjkljivosti na aparatu zaradi tovarniške napake v materialu ali izdelavi.
4. Za čas popravila se garancijski rok podaljša.
5. Če aparat ni popravljen v roku 45 dni od dneva prijave okvare lahko prizadeta stranka zahteva novega ali vračilo plačanega zneska.
6. Garancija preneha, če je okvara nastala zaradi:
 - nestrokovnega-nepooblaščenega servisa
 - predelave brez odobritve proizvajalca
 - neupoštevanja navodil za uporabo aparata
7. Garancija ne izključuje pravic potrošnika, ki izhajajo iz odgovornosti prodajalca za napake na blagu.
8. Če ni drugače označeno, velja garancija na ozemeljskem območju Republike Slovenije.
9. Proizvajalec zagotavlja proti plačilu popravilo, vzdrževanje blaga, nadomestne dele in priklone aparate tri leta po poteku garancijskega roka.
10. Naravna obraba aparata je izključena iz garancijske obveznosti. Isto velja tudi za poškodbe zaradi nepravilne uporabe ali preobremenitve.

NAVODILA ZA REKLAMACIJSKI POSTOPEK

Lastnik uveljavlja garancijski zahtevek tako, da ugotovljeno okvaro prijavi pooblaščen delavnici (EMOS SI, d.o.o., Rimska cesta 92, 3311 Šempeter v Savinjski dolini) pisno ali ustno. Kupec je odgovoren, če s prepozno prijavo povzroči škodo na aparatu. Po izteku garancijskega roka preneha pravica do uveljavljanja garancijskega zahtevka. Priložen mora biti potrjen garancijski list z originalnim računom.

EMOS SI, d.o.o. se obvezuje, da bo aparat zamenjal z novim, če ta v tem garancijskem roku ne bi deloval brezhibno.

ZNAMKA: Detektor dima

TIP: P56500S

DATUM IZROČITVE BLAGA: _____

Servis: EMOS SI, d.o.o., Rimska cesta 92, 3311 Šempeter v Savinjski dolini, Slovenija
tel: +386 8 205 17 21
e-mail: reklamacije@emos-si.si